

CPB juniraming 2010: Ook lagere economische groeiverwachtingen voor Breda

1. Inleiding

In juni 2010 heeft het Centraal Planbureau nieuwe verwachtingen gepresenteerd over de ontwikkelingen van de Nederlandse economie gemaakt voor de korte termijn (2010-2011).

Onderzoek en Informatie heeft deze berekeningen vertaald naar de Bredase situatie.

In 2010 en mogelijk ook nog in de jaren daarna zullen de effecten van de economische laagconjunctuur duidelijk voelbaar worden in Nederland en ook in Breda. Een stevig afnemende werkgelegenheid, gepaard gaand met een toename van de werkloosheid in 2010 en 2011 zorgt voor een compleet ander beeld van de arbeidsmarkt dan in de afgelopen periode.

In 2010 heeft het Centraal Planbureau (CPB) ook nieuwe verwachtingen gepresenteerd over de ontwikkelingen van de Nederlandse economie voor de middellange termijn (2011-2015). Al eerder heeft het CPB al eerder lange termijn ontwikkelingen (november 2004, toekomstscenario's tot 2040) beschikbaar gesteld.

Wat zijn de landelijke verwachtingen van het CPB met betrekking tot de omvang en ontwikkeling werkgelegenheid, de beroepsbevolking en de werkloze beroepsbevolking? En wat betekent dit voor Breda?

In onderstaande notitie wordt beknopt ingegaan op deze landelijke verwachtingen en worden deze vervolgens doorvertaald naar het Bredase niveau.

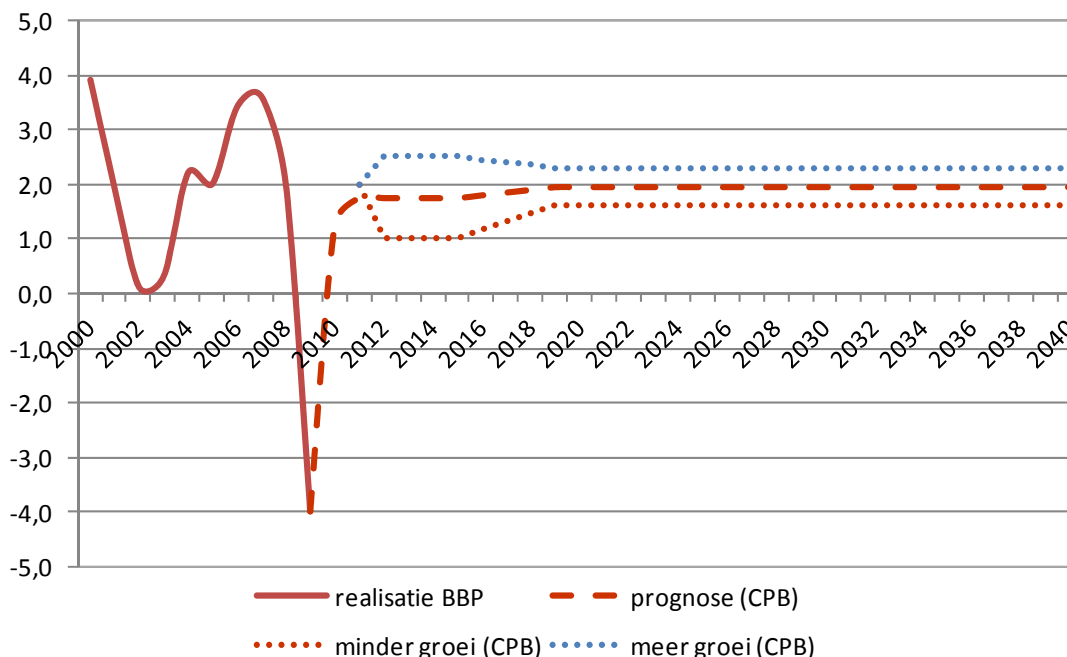
Deze vertaling naar de Bredase situatie is tevens een update van de gegevens van de beroepsbevolking en de werkgelegenheid zoals is opgenomen in het Trendrapport van de gemeente Breda. De uitgangspunten en conclusies zoals opgenomen in dit Trendrapport blijven staan.

2. Economische groei en gevolgen voor de Nederlandse arbeidsmarkt

Korte termijn 2010-2011 Nederland

Voor 2010 wordt in Nederland een voorzichtige economische groei verwacht. Na de krimp met 4% in 2009 is dit een welkom, maar bescheiden herstel. Het herstel volgt op een relatief korte, maar relatief heftige periode van economische neergang

Figuur 1: economische groei Nederland 2000-2040



Bronnen: CBS, CPB, O&I trendrapportage

Volgens de nieuwste CPB-ramingen zal de Nederlandse economie in 2010 met 1,25% groeien en in 2011 met 1,75%. Het geraamde tempo van de kwartaal op kwartaal groei zal de komende acht

maanden ½% bedragen. Dit betekent dat het nog geruime tijd zal duren voordat de door de kredietcrisis aangerichte schade is hersteld.

Tabel 1: kerngegevens Nederland 2009-2011

	2009	2010	2011
economische groei	-4,0%	1,25%	1,75%
beroepsbevolking aantal personen	0,5%	0%	0,25%
werkloze beroepsbevolking aantal personen (x1000)	379	445	465
werkloosheidsniveau	4,9%	5¾%	6,0%
banen (arbeidsjaren marktsector) procentuele groei	-2,5%	-2%	-0,5%

Bron: CPB, CEP 2010

beroepsbevolking

De opgelopen schade als gevolg van de kredietcrisis laat inmiddels ook haar sporen na op de arbeidsmarkt. De crisis ontmoedigt personen zich aan te bieden op de arbeidsmarkt. De beroepsbevolking zal daardoor in 2010 niet verder toenemen. In 2011 zal de beroepsbevolking met een kwart procent toenemen.

werkgelegenheid

De nieuwe CPB-ramingen voor de korte termijn indiceren voor 2010 een verdere afname van de werkgelegenheid met 2% en voor 2011 een geringe daling van een half procent.

werkloosheid

Het landelijk niveau van de werkloze beroepsbevolking liep in 2009 al op tot 4,9% (2008: 4%). De grootste stijging van de werkloosheid zal dit jaar gaan plaatsvinden. In 2010 stijgt het landelijk werkloosheidspercentage tot 5¾% van de beroepsbevolking. In 2011 stijgt zij verder tot 6%. In totaal neemt de werkloze beroepsbevolking in Nederland tussen 2008 en 2010 met 141 duizend personen toe.

Overigens verwacht UWV Nederland in haar arbeidsmarktprognoses 2010-2011 een lagere toename van het aantal werklozen (NWW) in 2010 en zet deze werkloosheidsstijging in 2011 in afzwakte vorm door.

Middellange termijn 2011-2015

Voor de periode 2011-2015 verwacht het CPB een jaarlijkse economische groei van 1¾%.

Tabel 2: kerngegevens Nederland middellange termijn 2011-2015 (gemiddelde groei per jaar)

kerngegevens	groei	lagere groei	hogere groei
economische groei	1¾%	1%	2½%
beroepsbevolking aantal personen	¼%	0%	½%
werkloze beroepsbevolking werkloosheidsniveau	5,25%	5,8%	4,7%
banen (arbeidsjaren) procentuele groei	¼%	0%	¾%

Bron: CPB, Economische verkenningen 2011-2015

beroepsbevolking en werkgelegenheid

Hierbij verwacht het CPB zowel een gematigde groei van de beroepsbevolking (¼%) als van de werkgelegenheid (¼%).

Bovendien zal de arbeidsmarkt de komende jaren ingrijpend veranderen. De komende jaren vergrijst de beroepsbevolking. Het aantal jongeren neemt daarbij nauwelijks toe. De groei van de beroepsbevolking zal hierdoor op middellange termijn geleidelijk afnemen. Op langere termijn zal er zelfs sprake zijn van een afname van de beroepsbevolking.

werkloosheid

Het niveau van de werkloze beroepsbevolking zal in deze periode dalen van 6% in 2011 naar 5,25% in 2015.

afwijkende varianten economische groei 2011-2015

Het CPB hanteert in haar middellange termijn verkenningen eveneens een variant met lagere economische groei én een variant met hogere economische groei.

Bij lagere economische groei zullen de beroepsbevolking en de werkgelegenheid geen verdere groei kennen; bij een hogere economische groei wordt een toename van de beroepsbevolking van een kwart procent verwacht en een werkgelegenheids groei van een half procent per jaar. Het werkloosheidsniveau zal dalen tot respectievelijk 5,8% en 4,7%.

Lange termijn 2015/2020-2040

Voor de lange termijn (2015/2020-2040) onderscheid het CPB vier toekomstscenario's.

Momenteel is, als reactie op de economische crisis, de groeiverwachting voor de lange termijn bijgesteld en is het scenario Global Economy (GE) verlaten ten gunste van het scenario Transatlantic Market (TM).

Het ROA gaat in haar rapport over toekomstige arbeidsmarktknelpunten zelfs uit van het scenario Strong Europe (SE).

In deze notitie worden drie van de vier CPB toekomstbeelden (scenario's) meegenomen¹.

In deze notitie is het lange termijn scenario Transatlantic Market leidend.

De scenario's GE en SE gelden respectievelijk als een ontwikkeling met hogere economische groei en als een ontwikkeling met lagere economische groei.

Tabel 3a: kerngegevens lange termijn (2015-2020, mutaties per jaar in %)

	economische groei	werkgelegenheid	Beroepsbevolking /arbeidsaanbod	niveau werkzoekenden zonder baan
Global Economy (hogere groei)	2,9%	0,7%	1,2%	4,2%
Transatlantic Market	2,2%	0,3%	0,6%	5,0%
Strong Europe (lagere groei)	1,8%	0,2%	0,5%	6,4%

Bron: CPB, scenario uitkomsten voor Nederland

Tabel 3b: kerngegevens lange termijn (2020-2040, mutaties per jaar in %)

	economische groei	werkgelegenheid	Beroepsbevolking /arbeidsaanbod	niveau werkzoekenden zonder baan
Global Economy (hogere groei)	2,3%	0,2%	0,2%	4,3%
Transatlantic Market	1,6%	-0,3%	-0,3%	4,7%
Strong Europe (lagere groei)	1,4%	-0,1%	-0,1%	5,5%

Bron: CPB, scenario uitkomsten voor Nederland

beroepsbevolking

De beroepsbevolking stijgt tussen 2015 en 2020 met 0,6% per jaar. Na 2020 krimpt de landelijke beroepsbevolking met 0,3% per jaar

werkgelegenheid

De werkgelegenheid stijgt tot 2020 met 0,3% per jaar. Na 2020 treedt een daling op van het aantal banen met 0,3% per jaar.

werkloosheid

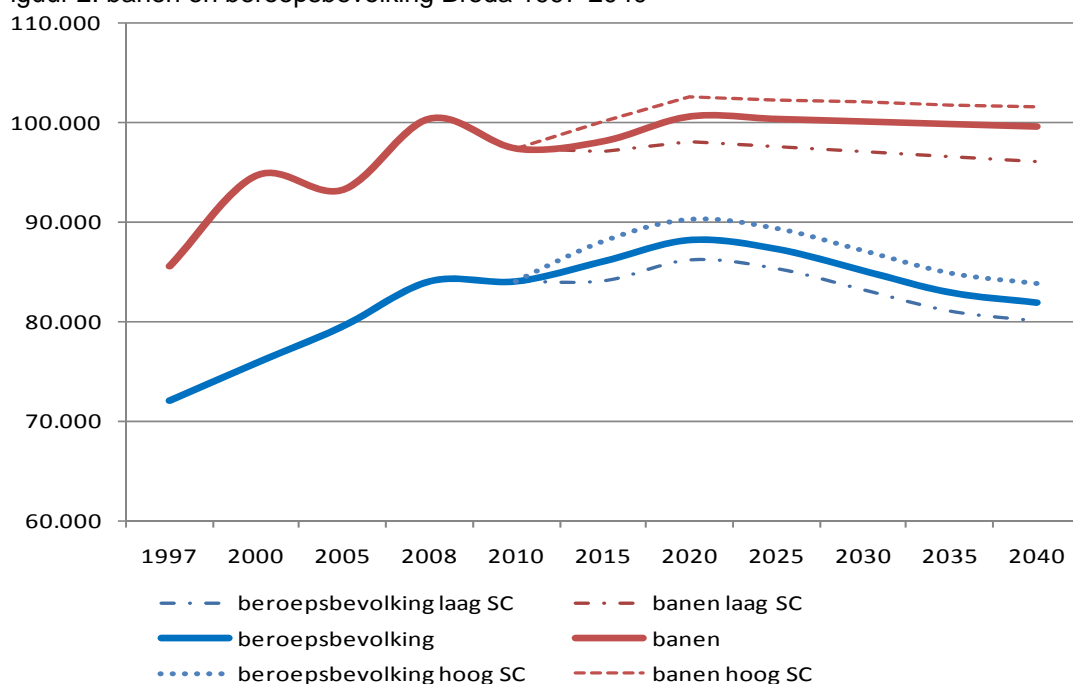
Het werkloosheidsniveau (werkzoekenden zonder baan) daalt van 5% in 2020 naar 4,7% in 2040. Een vergelijking met het werkloosheidspercentage is niet mogelijk door een afwijkende definitie.

¹ Het scenario Regional Communities is buiten beschouwing gelaten.

3. Economische groei en gevolgen voor de Bredase arbeidsmarkt

In onderstaande paragraaf worden de eerder beschreven landelijke ontwikkelingen doorvertaald naar het Bredase niveau.

Figuur 2: banen en beroepsbevolking Breda 1997-2040



Bron: CPB, UWV Werkbedrijf, Vestigingenregister Breda; bewerking O&I

Korte termijn 2010-2011 Breda

Tabel 4 : kerngegevens Breda 2009-2011 (aantallen per einde jaar)

	2009	2010	2011
economische groei	-4,0%	1,25%	1,75%
beroepsbevolking aantal personen	83.000	83.000	83.200
werkloosheid ² aantal personen (NWW)	6.050	6.950	7.600
werkloosheidsniveau	4,9%	5,7%	5,9%
werkgelegenheid aantal banen	98.630	97.200	97.000

Bron: CPB, CEP 2010, UWV Werkbedrijf, Vestigingenregister Breda; bewerking O&I (jaren per 31-12).

Beroepsbevolking

In 2010 zullen nieuwkomers op de arbeidsmarkt, vanwege de oplopende werkloosheid, in grote mate hun toetreding uitstellen. Jongeren kiezen er voor om langer te studeren.

Daarnaast zal een klein deel van de werkzoekenden zich terugtrekken van de arbeidsmarkt.

De beroepsbevolking blijft in 2010 op 83 duizend personen staan en zal onder invloed van een licht economische groei in 2011 toenemen tot 83.200 personen.

Werkgelegenheid

In Breda zal het aantal banen in 2010 met 1,5% afnemen (van bijna 99 duizend banen eind 2009) tot ruim 97 duizend banen eind 2010. In twee jaar tijd zal het aantal banen in Breda met ruim 2 duizend zijn gedaald. De werkgelegenheid reageert doorgaans met een vertraging van ongeveer een jaar op de ontwikkeling van de productie waardoor de afname van de werkgelegenheid in 2010 groter uitvalt dan in 2009. In 2011 zal de werkgelegenheid met 200 banen nog licht dalen.

Werkloosheid

Het Centraal Plan Bureau voorziet in haar Centraal Economisch Plan van maart 2010 een landelijke toename van de werkloze beroepsbevolking in 2010 en een stabilisatie in 2011. Wordt deze ontwik-

² Voor de berekening van het aantal niet-werkende werkzoekenden in 2010 en 2011 is gebruik gemaakt van de regionale arbeidsmarktprognoses 2010-2011 van het UWV werkbedrijf. Daardoor wijken deze af van de verwachtingen van het CPB en tonen in 2010 een gematigdere toename, en ook in 2011 een toename.

keling doorgetrokken naar Breda dan zal het werkloosheidsniveau in 2011 op 5,9% uitkomen. Het aantal werklozen (niet-werkende werkzoekenden) zal in 2010 stijgen tot bijna 7 duizend personen en in 2011 tot 7.600 personen.

Middellange termijn 2011-2015 Breda

Tabel 5: kerngegevens Breda middellange termijn 2011-2015 (aantallen per einde jaar)

kerngegevens		groei 1¾%	lagere groei	hogere groei
	2011	2015	2015	2015
beroepsbevolking aantal personen	83.200	85.500	83.200	88.000
werkloosheid aantal personen (NWW)	7.600	6.650	7.300	6.000
werkloosheidsniveau	5,9%	5,2%	5,7%	4,6%
werkgelegenheid aantal banen	97.000	98.000	97.000	99.900

Bron: CBS, CPB, Economische verkenningen 2011-2015, UWV Werkbedrijf, Vestigingenregister Breda; bewerking O&I

Beroepsbevolking

Na 2010 zal de beroepsbevolking nog wel toenemen maar de groei zal geleidelijk afvlakken tot bijna 86 duizend personen in 2015.

Bij een hogere - respectievelijk lagere economische groei stijgt de Bredase beroepsbevolking eind 2015 tot 88 duizend personen c.q. tot ruim 83 duizend personen.

Door de uitstroom van oudere werknemers uit de West-Brabantse arbeidsmarkt (en dus ook Breda) ontstaat de komende jaren een grote vervangingsvraag. De vervangingsvraag wordt in Breda tussen 2008 en 2015 geschat op 16 duizend personen.

Werkgelegenheid

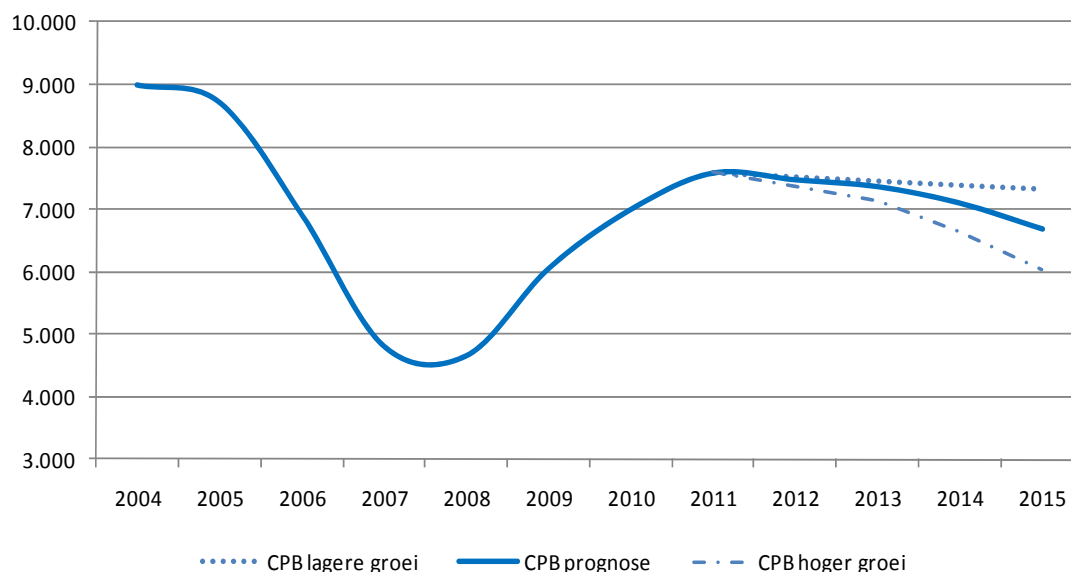
Op basis van de ramingen van het CPB voor de middellange termijn mag worden verwacht dat het aantal banen in Breda in de periode 2011-2015 toeneemt met 1.000 banen tot 98.000 banen.

Bij een hogere economische groei neemt het aantal banen met 2.900 toe tot 99.900 banen; bij een lagere economische groei zal het aantal banen niet verder toenemen.

Werkloosheid

De werkloosheid (NWW, UWV Werkbedrijf) zal in de periode 2011-2015 dalen van 7.600 personen in 2011 naar 6.650 personen in 2015. Hiermee daalt de Bredase werkloosheid met 950 personen.

Figuur 3: werkloosheid (NWW) Breda 2004-2015



Bron: UWV Werkbedrijf, CPB, bewerking O&I

Bij

een hogere economische groei neemt het aantal werklozen met 1.600 personen af tot 6.000 personen in 2015; bij een lagere economische groei zal de afname op 'slechts' 300 werklozen uitkomen en daalt de Bredase werkloosheid tot 7.300 personen in 2015.

Lange termijn 2015-2040 Breda

Tabel 6: kerngegevens Breda 2015-2040 (aantallen per einde jaar)

Kengetallen	Beroepsbevolking (personen)			Werkgelegenheid (banen)		
	2015	2020	2040	2015	2020	2040
CPB Scenario						
Global Economy (hogere groei)	88.000	90.000	83.700	99.900	102.500	101.500
Gemiddelde Globale Economy/ Transatlantic Market ³	85.500	87.600	81.400	98.000	100.200	99.500
Strong europe (lagere groei)	83.200	85.000	79.000	97.000	98.000	96.000

Bron: CBS, CPB, UWV Werkbedrijf, Vestigingenregister Breda; bewerking O&I (jaren per 31-12)

Beroepsbevolking

De groei van de Bredase beroepsbevolking zwakt in de periode 2015-2020 duidelijk af en zal ná 2020 neigen naar stagnatie en krimp. Het niveau van de beroepsbevolking ligt in 2040, met 81.400 personen onder het niveau van 2010. Tussen 2020 en 2040 daalt het Bredase arbeidsaanbod met ruim 6 duizend personen

Bij een hogere economische groei (GE) danwel lagere economische groei (SE) zal de beroepsbevolking op respectievelijk 83.700 personen en 79.000 personen uitkomen.

Werkgelegenheid

Het aantal banen kan in 2020 op 100.200 banen geraamd worden. Tot 2040 zal het aantal banen door de afnemende economische groei (lange termijnscenario CPB) dalen tot iets onder de 100 duizend banen.

De bandbreedtes van de banenontwikkeling komen in 2040 te liggen op 101.500 banen in het hogere groeiscenario (GE) en 96.000 banen in het lagere groeiscenario (SE).

4. Effecten van het dreigend afnemend arbeidsaanbod

Als centrumstad heeft Breda een bovenlokale/regionale werkgelegenheidsfunctie bekleedt (het aantal Bredase banen wordt ook bezet door arbeidsaanbod van buiten de gemeente).

In 2008 is de vraag circa 16 duizend personen groter dan het aanbod. Dit grote verschil wordt gedeeltelijk veroorzaakt door de bovenlokale werkgelegenheidsfunctie die Breda bekleedt.

Het verschil tussen vraag en aanbod daalt, als gevolg van de recessie, tot circa 14 duizend personen in 2011 (meer banen dan personen in de beroepsbevolking). Door een gematigde economische groei in de periode 2011-2015 daalt dit verschil tot ruim 12 duizend personen in 2015.

Dit "lagere tekort" wordt overigens op de korte en middellange termijn tijdelijk versterkt door de grote uitstroom van oudere werknemers die de arbeidsmarkt gaan verlaten (de vervangingsvraag).

Na 2015 neemt het verschil tussen vraag en aanbod structureel toe tot ruim 18 duizend personen in 2040.

Na 2015 toenemende tekorten op de Bredase arbeidsmarkt

De Commissie Bakker heeft recentelijk indringend gewezen op het probleem van de dalende beroepsbevolking in Nederland. De beroepsbevolking daalt richting 2040 met één miljoen personen en Nederland dreigt 700.000 mensen tekort te komen om alle arbeidsplaatsen in te vullen. Dit heeft allerlei gevolgen voor de Nederlandse concurrentiepositie en economische groei, zorgt voor vele onvervulbare vacatures en sterk oplopende loonkosten, leidt tot verdwijnende productie en brengt de zorg met zich mee dat diensten (onderwijs, zorg, overheid) niet meer geleverd kunnen worden.

De ontwikkelingen op de korte termijn mogen niet de aandacht afleiden van wat er op de langere termijn aan de hand is. Daarbij gaat het onder andere om:

- Vergrijzing van de beroepsbevolking
- Vergroting van de grijze druk, het aantal mensen boven de actieve leeftijd in verhouding tot de potentiële beroepsbevolking
- Toename van de kwalificatie-eisen van werkgevers
- Toenemend verschil in arbeidsmarktpositie tussen hoger en lager opgeleiden
- Veranderende arbeidsverhoudingen, met een toenemend aandeel van zzp'ers (ondanks een

³ In het trendonderzoek van de gemeente Breda wordt voor de langere termijn het gemiddelde van het Transatlantic Market-scenario en het Global Economy-scenario gehanteerd. Dit gemiddelde wordt ook in deze notitie gehanteerd

- tijdelijke terugval)
- Verschuiving van de werkgelegenheid richting dienstensector
- Toenemende vraag naar personeel in de zorg
- Globalisering en toename internationale concurrentie

Aandachtspunten voor beleid

- *Toekomstige tekorten aan personeel opvangen/hogere arbeidsparticipatie*
Op de korte termijn zal de krapte op de arbeidsmarkt verdwijnen en zelfs omslaan in een (tijdelijk) overschot. Toch moet voor de middellange termijn worden uitgegaan van tekorten bij met name hoger opgeleiden maar ook middelbaar opgeleiden. Deze structurele ontwikkelingen leiden ertoe dat het van groot belang is om blijvend aandacht te besteden aan de kwalitatieve ontwikkeling van de beroepsbevolking, aan een zo groot mogelijke arbeidsdeelname en aan een optimale inzet van ieders competenties en ambities. Aansluiting zoeken bij het reguliere onderwijs-infrastructuur, scholingsprojecten voor minder kansrijke werkzoekenden, flexibele instroommogelijkheden en de facilitering van het onderwijs verdienen daarbij de nodige aandacht.
- *Aandacht voor activeren passief/onbenut arbeidsaanbod*
Gezien de noodzaak van een hogere arbeidsparticipatie op de lange termijn moet ervoor gewaakt worden dat door tijdelijke neerwaartse conjuncturele bewegingen grote aantallen mensen (werkzoekenden, (ontslag-)werklozen)) hun competenties, vakbekwaamheid en hun inzetbaarheid verliezen.
Het zelfstandig ondernemerschap (ZZPer) kan daarbij een weg zijn voor werklozen om een nieuwe plek binnen het arbeidsbestel te veroveren.
Ook blijft het van belang te investeren in de inzetbaarheid van werkzoekenden met een grote afstand tot de arbeidsmarkt die bij een sterk oplopende werkloosheid gemakkelijk op de achtergrond kunnen raken zoals laag opgeleiden, langdurig werklozen, Wajongers en niet-uitkeringsgerechtigden.
- *Investeren in bestaand arbeidsaanbod (groter aandeel ouderen met ((achterblijvende) kennis, terwijl kwalificatie-eisen toenemen)*
Gezien de noodzaak van een blijvend hogere participatie op de lange termijn is het van belang dat ook bij ouderen de competenties, vakbekwaamheid en inzetbaarheid op peil worden gehouden.
Ouderen scoren volgens onderzoeksinstituut TNO ten opzichte van jongeren beter op zaken als inzicht, ervaring en sociale vaardigheden. Het behoud van vakmanschap en de overdracht van kennis van ouderen aan jongeren is eveneens een belangrijk aandachtspunt.
Anticiperen op aanstaande uittocht babyboomers, waarbij meer aandacht komt voor en implementatie van sociaal seniorenbeleid in de komende jaren.